

Análisis del Debate

FINAL DEL I TORNEO DE DEBATE EDUCATIVO EN ANDALUCÍA

[HTTPS://WWW.YOUTUBE.COM/WATCH?V=83BL_M4QM5O](https://www.youtube.com/watch?v=83BL_M4QM5O)

EQUIPOS:

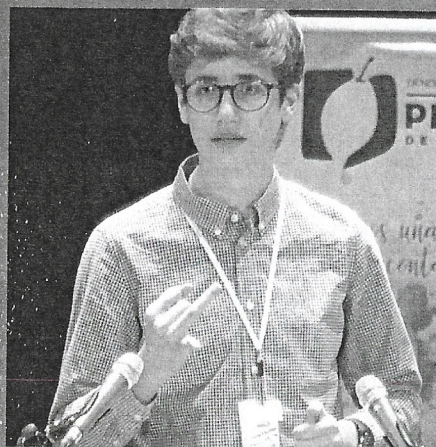
Introducción

1ª Refutación

2ª Refutación

Conclusión

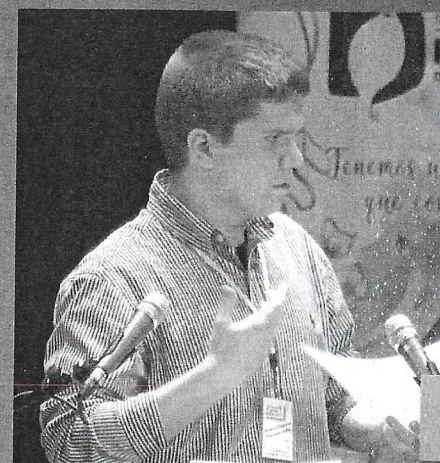
A FAVOR:
JAÉN
(IES S. Juan de
la Cruz, Úbeda)



JON



MANUEL ALEJANDRO



MARCELO



ALFONSO

EN CONTRA:
ALMERÍA
(IES Alto
Almanzora,
Tíjola)



MARÍA JIMÉNEZ



ROCÍO



MARÍA ACOSTA



LUCÍA

POSTURA A FAVOR:

- **EXORDIO:** Aristóteles usaría hoy las redes sociales.
- **STATUS QUO:** las relaciones han cambiado; hoy tenemos un YO online y otro offline
- **TESIS:** vivir sin las redes nos empobrece y nos aísla, sería una vuelta al pasado
- **ARGUMENTOS:**
 - **A1:** ORTEGA: sumar perspectivas nos acerca a la verdad, a la realidad: conocemos a más personas y nos conocemos mejor a nosotros mismos.
 - **A2:** USO, las redes son neutrales, sus riesgos de deben al mal uso, por no respetar las normas, responsabilidad de los usuarios.
 - **A3:** ARISTÓTELES (zoon politikón) hoy necesitamos las redes para socializar y no quedarnos desconectados.

POSTURA EN CONTRA

- **STATUS QUO:** uso masivo e irresponsable de las redes entre niños y adolescentes.
- **TESIS:** las redes falsean, contaminan las relaciones personales y están llenas de riesgos.
- **ARGUMENTOS:**
 - **C1: IDENTIDAD** falseada, falsos perfiles; los menores mienten y no hay control familiar. Negación de la realidad.
 - **C2: DISPONIBILIDAD**, falsa apariencia de control, no dominamos nuestros datos (huella digital imborrable); al revés: nos controlan (doble check).
 - **C3: ENCLAUSTRAMIENTO**, no infinitos contactos, solo nuestro grupo íntimo; crea una burbuja virtual que dificulta las relaciones auténticas: cara a cara.

COMENTARIOS GENERALES 1

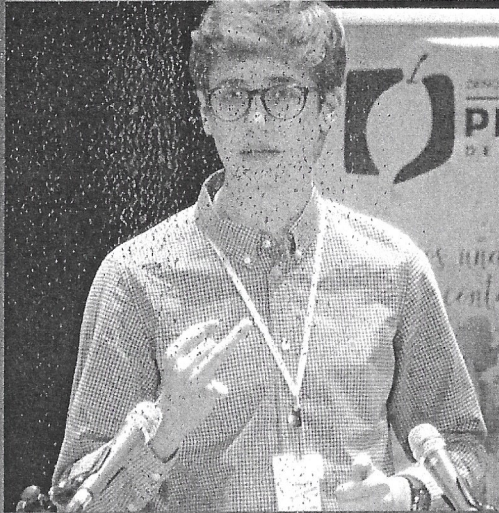
- CÓMO PRESENTAR LOS ARGUMENTOS:

- **NOMBRARLOS:** poner etiquetas a los argumentos ordena y facilita labor del jurado. Equipo a favor, solo conclusor etiqueta. Pero deben ser nombres adecuados, precisos (equipo en contra: ¿disponibilidad).
- **A.R.E.:** un argumento no está completo si es solo una Afirmación. Debe añadirse la Razón que lo respalda y la Evidencia que lo confirma. A3 son afirmaciones generales.
- **REPARTO:** ojo, no dejar para la 2ª refutación en contra la explicación de sus argumentos; si añade ideas nuevas, el otro equipo no puede refutarlos ya. Podrían darse como inválidos. Al menos, explicarlos antes.
- **TESIS CENTRAL:** cada argumento debe apoyar la tesis y además, deben decírnoslo. A2: el argumento del mal uso, ¿qué demuestra?

COMENTARIOS GENERALES 2

- **SOBRE LAS PREGUNTAS:** deben ser sagaces y oportunas, pueden explicarse (pero no argumentar) y la respuesta no puede ser evasiva.
- **SOBRE LAS CITAS:** algunas muy completas (nombre, especialidad, dónde y cuándo) y otras muy incompletas ("como dice Enrique Dance...").
- **¿EVIDENCIAS GRÁFICAS?** Un artículo, una gráfica o una imagen para que los datos y afirmaciones no parezcan gratuitos.

ANÁLISIS INDIVIDUALES: INTRODUCTORES

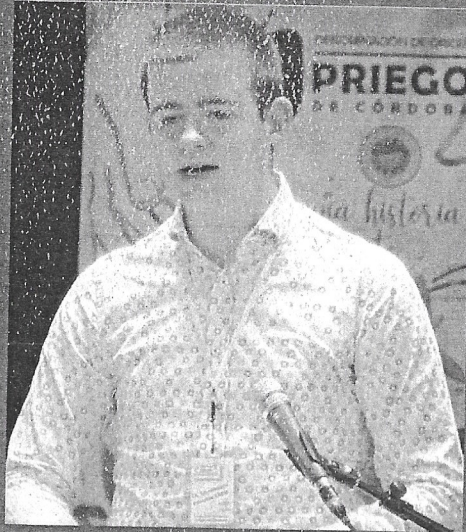


- JON:** - Gestos un poco rígidos y movimiento pendular que denota nerviosismo. Pero buen contacto visual.
- Muy buena dicción, entonación y ritmo.
 - Un poco frío, poner energía.

- MARÍA JIMÉNEZ:** - Energía y seguridad.
- Gestos amplios, firmes, acompañan bien al discurso.
 - ¿Para qué definir redes sociales?
 - Citas: ¿Enrique Dance? ¿Y la última, a qué viene?



ANÁLISIS INDIVIDUALES: PRIMEROS REFUTADORES



- MANUEL ALEJANDRO:** - Vocalizar mejor.
- Nerviosismo: mirada rígida, fija en alguien. No periférica. Mirar al equipo contrario.
 - Expresión dubitativa, bloqueos: pensar antes de hablar.

- ROCÍO:** - Expresión fluida y sensación de dominio del tema.
- En la pregunta responde insegura, ¿les da la razón sobre el uso de las redes?
 - Presentación confusa de los argumentos.



ANÁLISIS INDIVIDUALES: SEGUNDOS REFUTADORES



- MARCELO:** - Ojo con la respiración, se queda sin voz.
- Expresión dubitativa, mejor buscar primero las palabras y luego decirlas.
 - Datos: malinterpreta el porcentaje de niños en redes. Tomar notas y no hablar de memoria.
 - Provoca la pregunta y no sabe responderla.

- MARÍA ACOSTA:** - No controla gesticulación, distrae.
- Dicción un poco cerrada pero entonación correcta.
 - Pregunta por el buen uso: respuesta confusa y evasiva.
 - Ojo con añadir ideas nuevas en la 2ª ref. en contra.



ANÁLISIS INDIVIDUALES: CONCLUSORES



- ALFONSO:**
- Riqueza léxica y expresión elegante.
 - Buena gesticulación, naturalidad, sonrisa, control del tiempo.
 - Muy buena estructuración: primero puntos de acuerdo, luego puntos de choque, críticas y argumentos propios. Conclusión final.
 - Ser más incisivo, recordando errores ajenos (preguntas y labor de 2º refutadora).

- LUCÍA:**
- Gesticulación amplia, bien conectada con el discurso, sonrisa agradable.
 - Buena entonación, ritmo, pausas, dominio del tiempo
 - Solo presenta dos críticas al equipo contrario (recordar los errores, las preguntas).

